



JPRS サーバー証明書発行サービス

サーバー証明書 インストール手順 **(Microsoft IIS7.0 新規/更新)**

Version 1.1

株式会社日本レジストリサービス (JPRS)

更新履歴

日付	Version	
2016/07/29	1.0	初版リリース
2017/10/18	1.1	「3. サーバー証明書のインストール」を更新

中間 CA 証明書、サーバー証明書をダウンロードし、次の手順に従い証明書を設定してください。

1 事前準備

1.1 中間 CA 証明書のダウンロード

以下より中間 CA 証明書をダウンロードし、保存してください。

■ 中間 CA 証明書について

<https://jprs.jp/pubcert/info/intermediate/>

1.2 サーバー証明書のダウンロード

1.2.1 JPRS から送付される場合

JPRS から送付されるメール「サーバー証明書ダウンロード手続きのご案内[FQDN]」に記載されている URL より証明書をダウンロードしてください。

1.2.2 指定事業者から提供される場合

それぞれの事業者の指定する方法にてダウンロードしてください。

※詳細はサーバー証明書を購入した指定事業者にお問合せください。

2 中間 CA 証明書のインストール

2.1 MMC コンソールの立ち上げ

スタートの“プログラムとファイルの検索”で「MMC」と入力し MMC コンソールを立ち上げます。

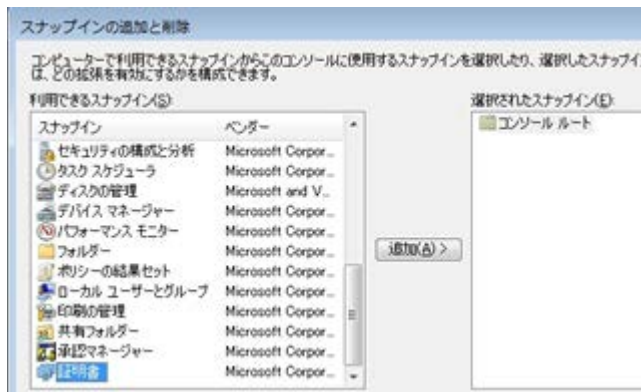
2.2 [スナップインの追加と削除(M)] の選択

“コンソール”より[ファイル(F)]の [スナップインの追加と削除(M)] を選択します。



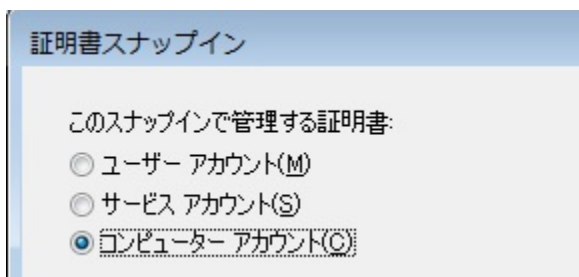
2.3 スナップインの追加

“スナップインの追加と削除”が立ち上がりますので、「証明書」を選択して [追加(A)] をクリック後、[OK]をクリックします。



2.4 「コンピューターアカウント(C)」の選択

“証明書のスナップイン”で「コンピューターアカウント(C)」を選択し、[次へ(N)>] をクリックします。



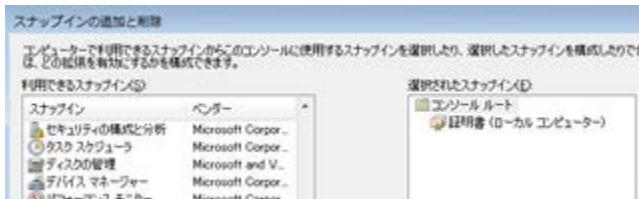
2.5 コンピューターを選択

“コンピューターを選択”で「ローカルコンピューター(L)」を選択し、[完了] をクリックします。



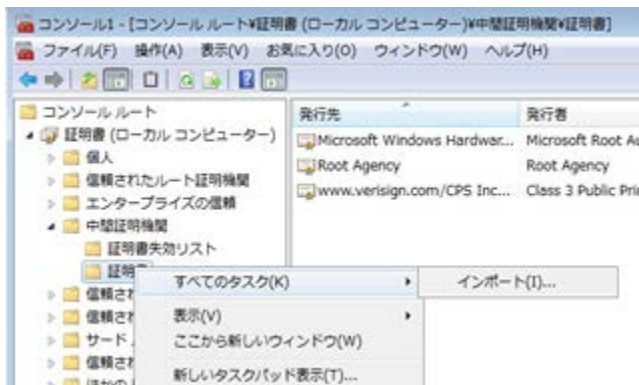
2.6 確認

「選択されたスナップイン(E)」に[証明書 (ローカルコンピューター)]が表示されていることを確認して、[OK]をクリックします。



2.7 中間証明書のインポート

“コンソール”の[証明書(ローカルコンピューター)] → [中間証明機関] → [証明書] を右クリックし、[すべてのタスク(K)] → [インポート(I)] をクリックします。



2.8 “証明書インポートウィザード”の立ち上げ

“証明書インポートウィザード”が立ち上がります。インポートする証明書ファイルでは [参照(R)] をクリックして、管理画面でダウンロードした中間 CA 証明書を開き、ファイル名(F)に中間 CA 証明書が表示されていることを確認して、[次へ (N)>] をクリックします。



2.9 「証明書をすべて次のストアに配置する(P)」の選択

「証明書をすべて次のストアに配置する(P)」を選択し、証明書ストアが中間証明機関になっていることを確認して、[次へ(N)>] をクリックします。



2.10 完了

証明書インポートウィザードの[完了]をクリックします。

以上で中間 CA 証明書のインストールは完了です。

3 サーバー証明書のインストール

3.1 サーバー証明書の拡張子を *.cer に変更

JPRS が提供するサーバー証明書の拡張子は「*.crt」となっていますので、拡張子を「*.cer」に変更してください。

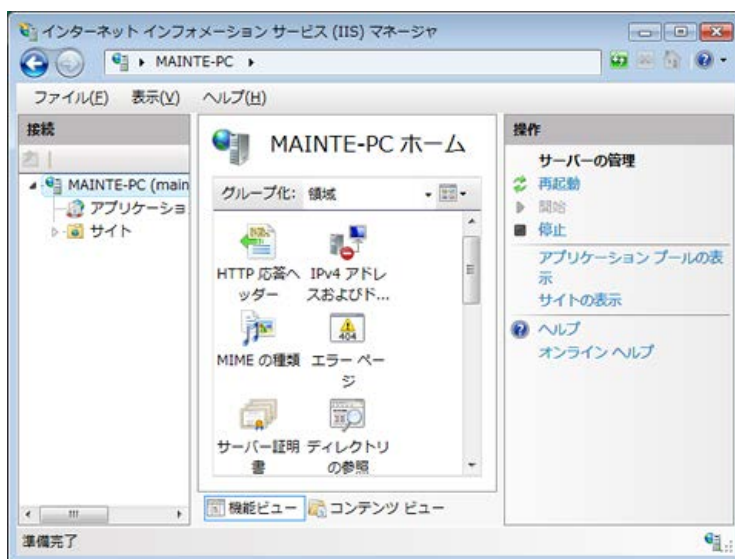
3.2 インターネット インフォメーション サービス (IIS) マネージャの実行

[コントロール パネル] の [管理ツール] から [インターネット インフォメーション サービス (IIS) マネージャ] を実行します。

[インターネット インフォメーション サービス (IIS) 6.0 マネージャ] と紛らわしいので、ご注意ください。

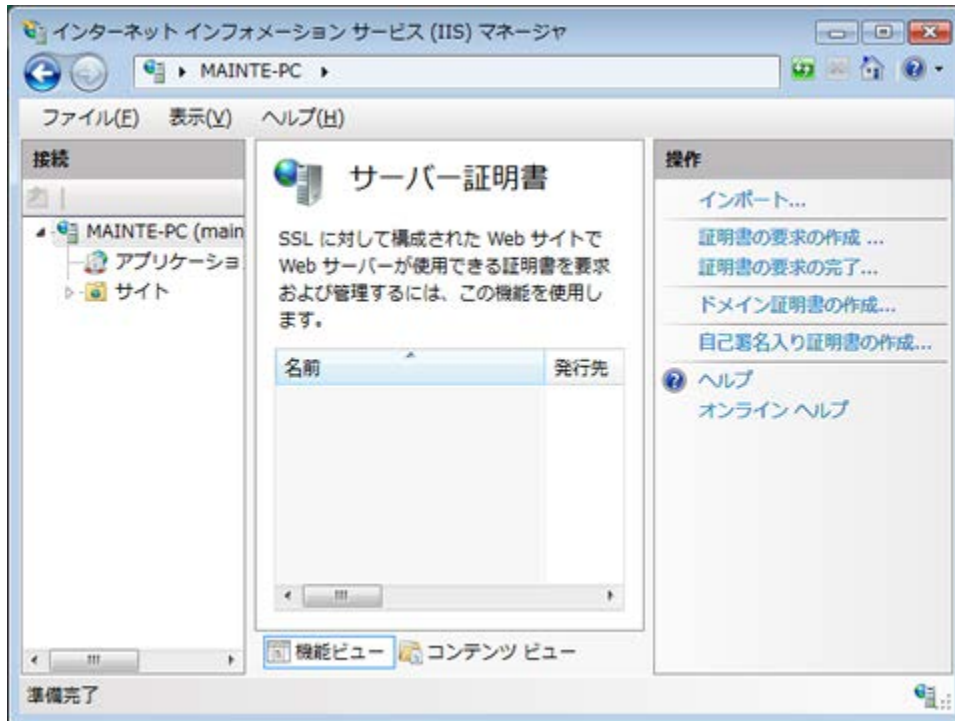
3.3 [ホーム(H)] の実行

メニューバーの [表示(V)] から [ホーム(H)] を実行します (すでにホームにいる場合など、実行できないこともあります)。



3.4 【サーバー証明書】アイコンの選択

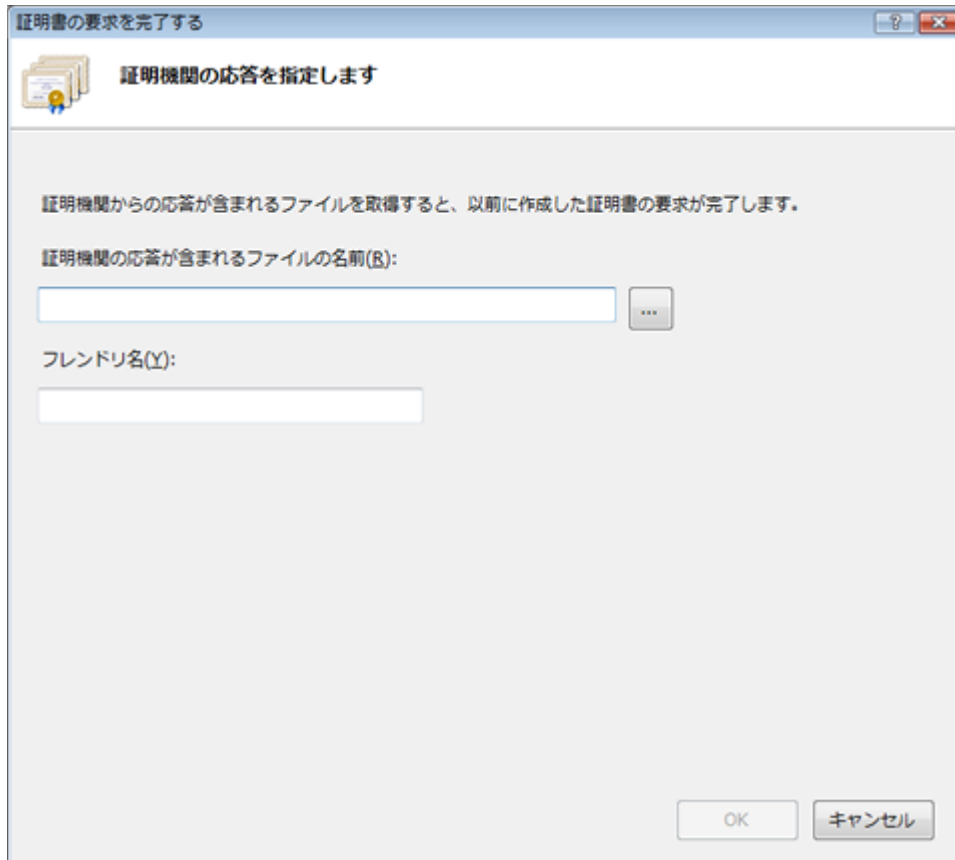
画面中央にある【サーバー証明書】アイコンをダブルクリックしてください。画面の中央と右の表示が変わります。



3.5 <証明書の要求を完了する> ダイアログの表示

画面右にある【証明書の要求の完了 ...】メニューを選択します。

<証明書の要求を完了する> ダイアログがポップアップします。



3.6 サーバー証明書のファイルの名前の入力

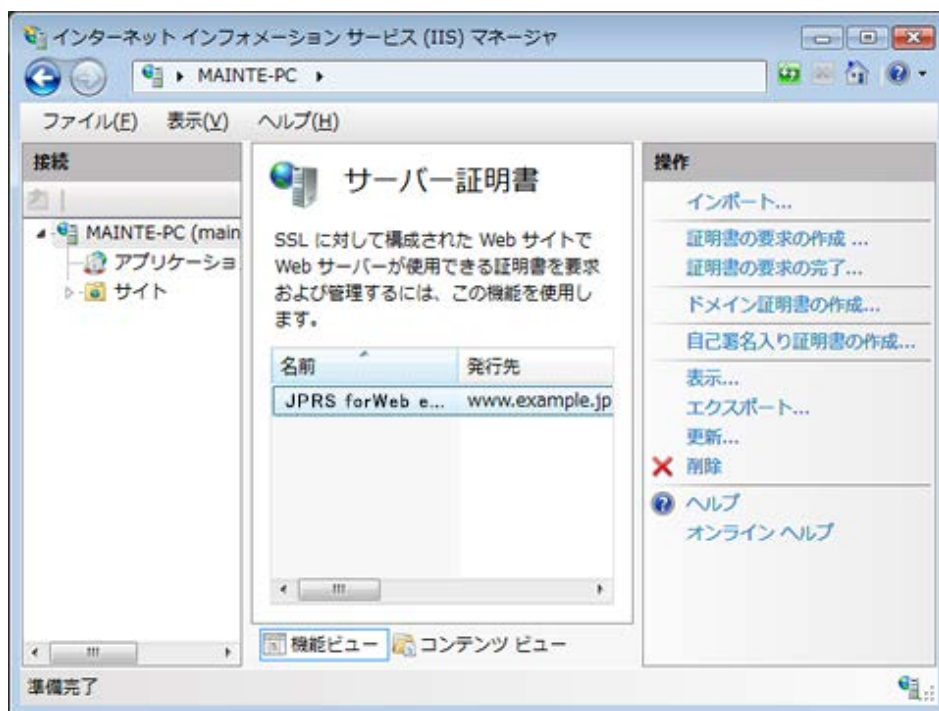
[証明機関の応答が含まれるファイルの名前(R)] にサーバー証明書のファイルの名前を入力し、[フレンドリ名(Y)] に証明書を識別するための任意の名前を入力し、[OK] ボタンをクリックします。ダイアログが閉じます。

フレンドリ名の内容は任意ですが、次のことがらを連想させる値などがお勧めです。

- ウェブ・サイト名 (特に新規契約の場合)
- 有効期間の満了年月 (特に更新契約の場合)
- 当社が発行したこと (従来他社をご使用だった場合)

3.7 確認

インストールした証明書が、[サーバー証明書]中央のリスト・ボックスに追加されます。



以上でサーバー証明書のインストールは完了です。

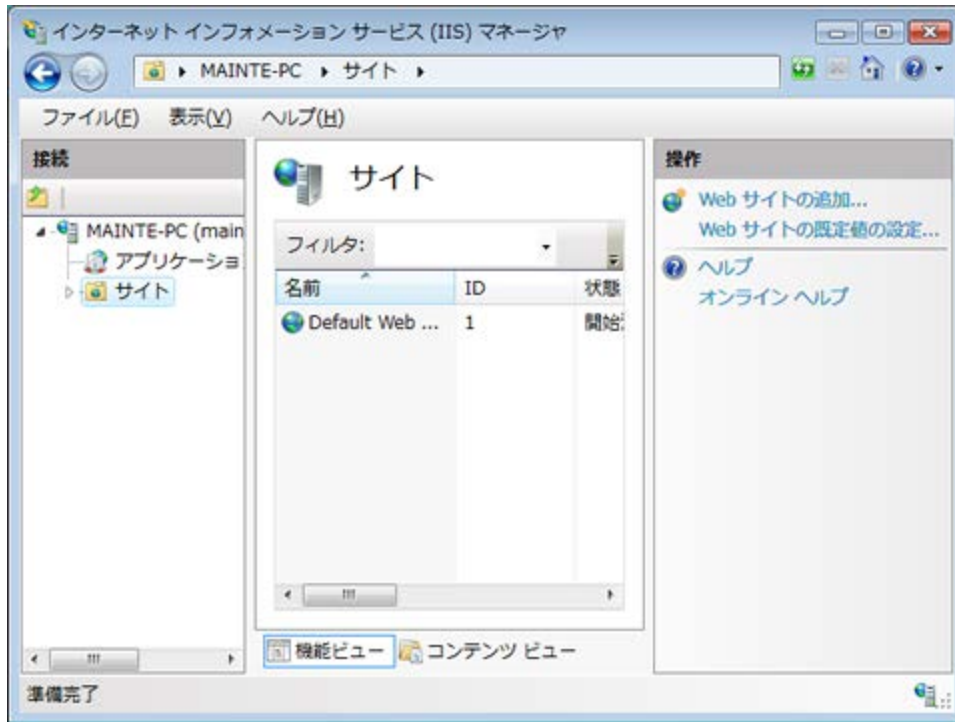
ご利用のサイトに初めてサーバー証明書を導入される場合

4 新規バインドの追加

こちらは、ご利用のサイトに初めてサーバー証明書を導入される場合の手順です。バインドを初めて設定するとき(証明書の初導入)と、バインドを再設定するとき(証明書の再導入)では、手順が異なりますので、ご注意ください。

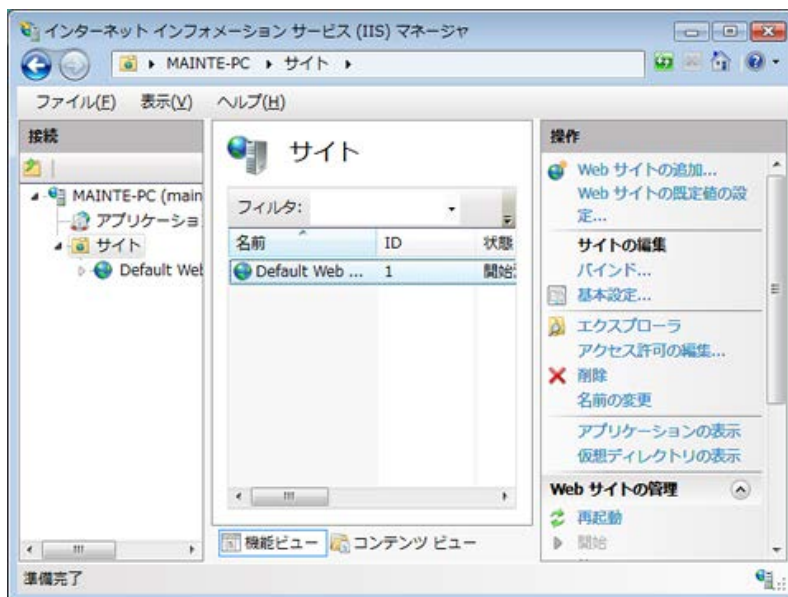
4.1 【サイト】 アイコンの実行

[インターネット インフォメーション サービス (IIS) マネージャ] の画面左にある [サイト] アイコンをクリックします。画面の中央にサイトのリスト・ボックスが表示され、画面右の表示が変わります (もしすでにクリック済みであった場合、変わらないこともあります)。



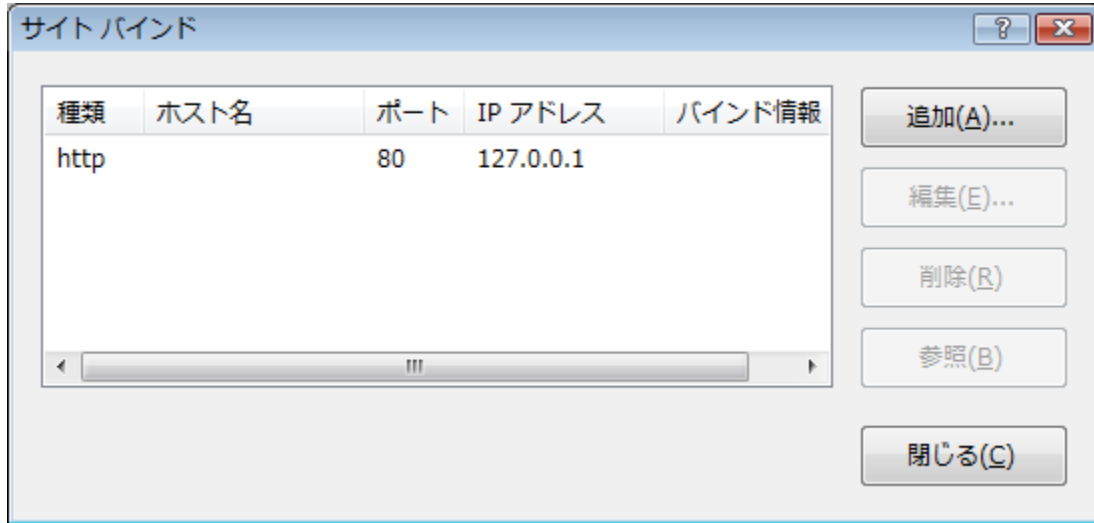
4.2 証明書をインストールするサイトの選択

画面の中央のリスト・ボックスから証明書をインストールするサイトを選択します（もしクリックで操作する場合、ダブルクリックで開くのではなく、**シングルクリック**で選ぶようにしてください）。画面右の「操作」の表示が変わります。



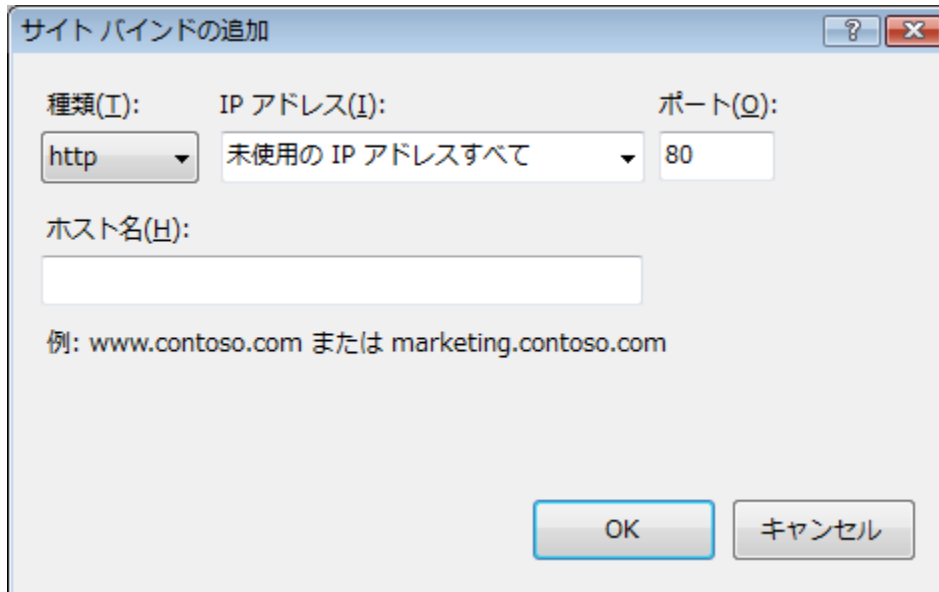
4.3 [バインド...] の実行

画面右の [操作] メニュー（または右クリックのプルダウンメニュー）から [バインド...] を選択します。 <サイト バインド> ダイアログがポップアップします。



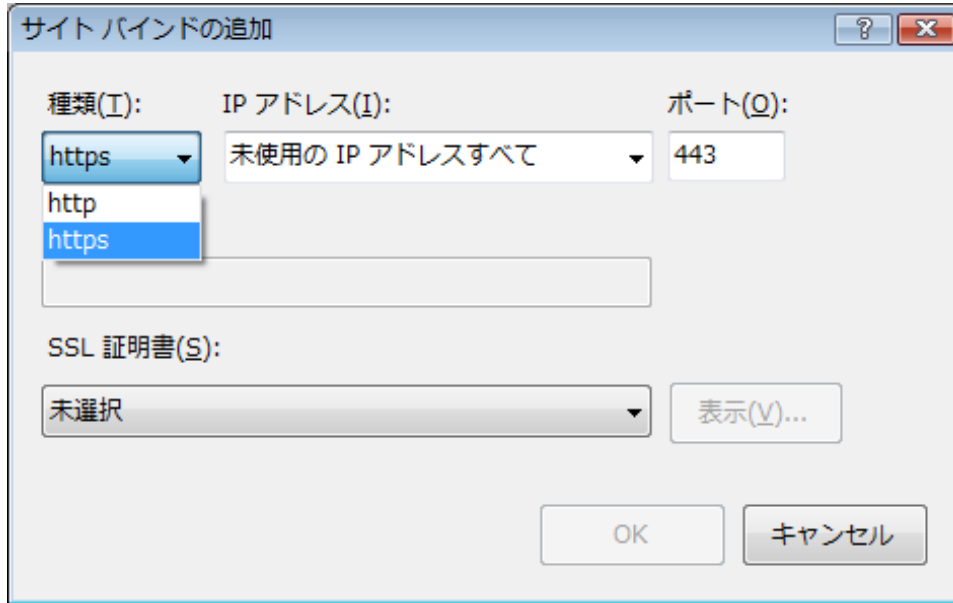
4.4 <サイト バインドの追加> ダイアログの表示

[追加(A)...] ボタンをクリックします。 <サイト バインドの追加> ダイアログがポップアップします。



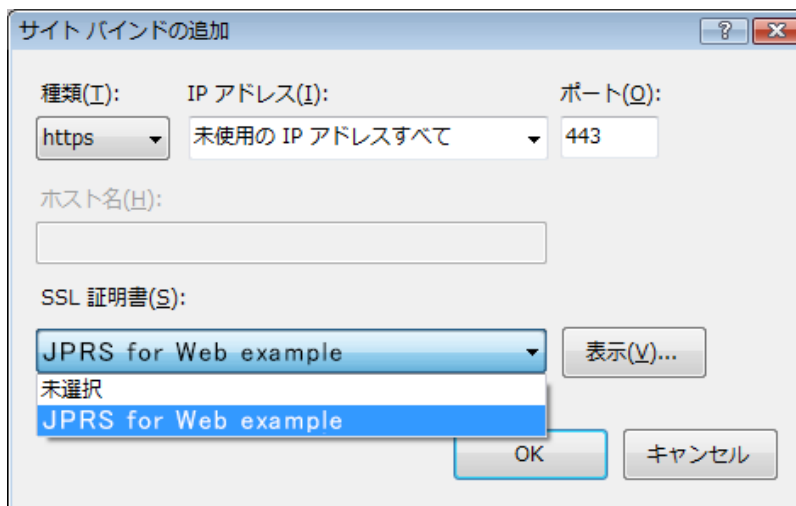
4.5 <サイトバインドの追加> 種類の選択

[種類(T)] プルダウンから [https] を選択してください。[SSL 証明書(S)] のプルダウンが表示されます。



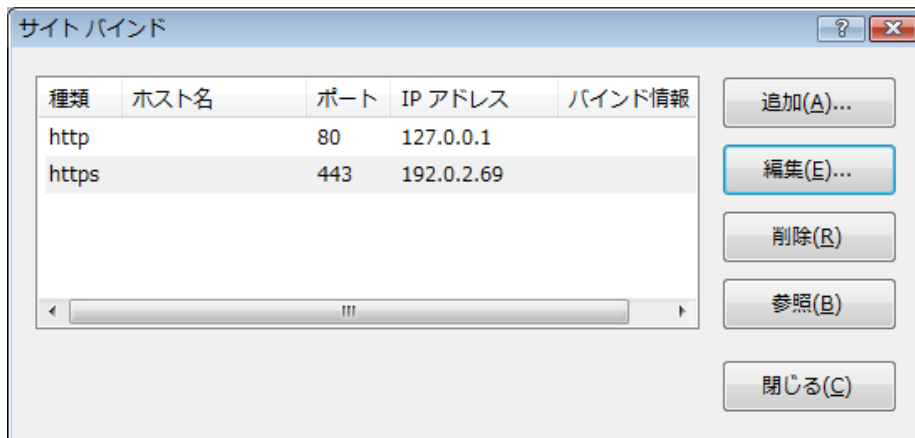
4.6 IP アドレスとポートの入力

次に、[IP アドレス(I)] と [ポート(O)] (通常、SSL ポートとして 443 番を指定します) を入力し、[SSL 証明書(S)] のプルダウンから証明書を選択し、[OK] ボタンをクリックします。



4.7 <サイト バインド> リストへの追加の確認

[OK] ボタンを実行してください。<サイト バインドの追加> のダイアログが閉じ、<サイト バインド> のリスト・ボックスにバインドが追加されます。

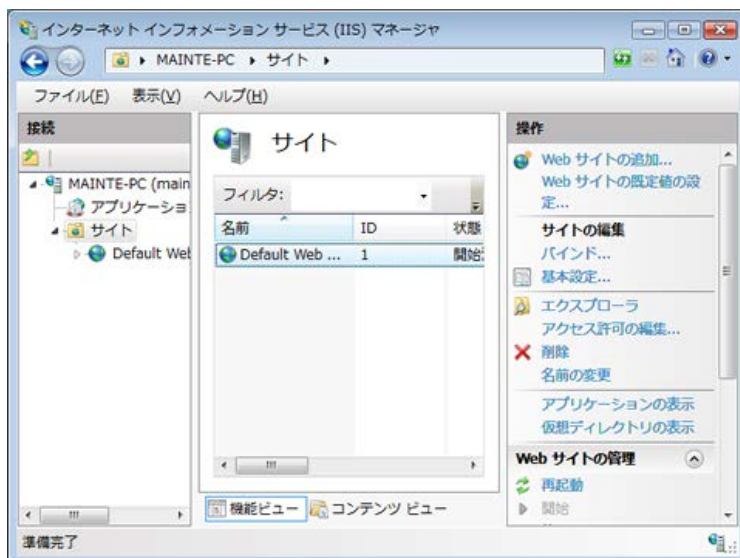


4.8 完了

[閉じる(C)] ボタンをクリックし、ダイアログを閉じます。

4.9 [Web サイトの管理] の [再起動] の実行

画面右 [操作] の [Web サイトの管理] の [再起動] をクリックします。[再起動] が実行できないときは [開始] をクリックします。



以上で証明書のインストール(初導入) は完了です。

すでにご利用中のサーバー証明書を変更される場合

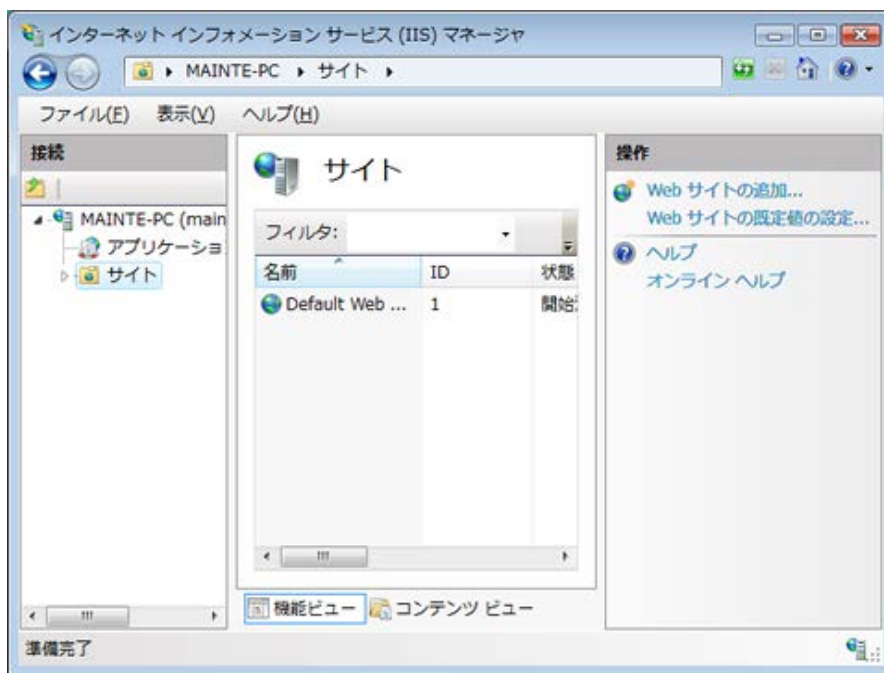
5 既存バインドの再設定

これは、すでにご利用中のサーバー証明書を変更される場合の手順です。

バインドを初めて設定する場合（証明書の初導入）と、バインドを再設定する場合（証明書の再導入）で、手順が異なりますので、ご注意ください。

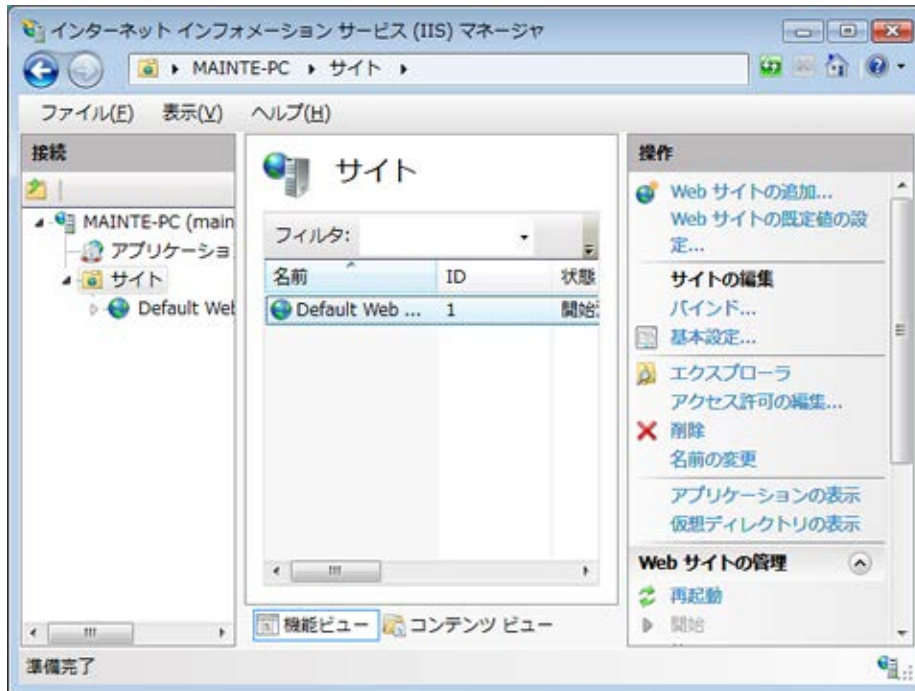
5.1 【サイト】 アイコンのクリック

【インターネット インフォメーション サービス (IIS) マネージャ】の画面左にある【サイト】アイコンをクリックしてください。画面の中央にサイトのリスト・ボックスが表示され、画面右の表示が変わります(もしすでにクリック済みであれば、変わらないこともあります)。



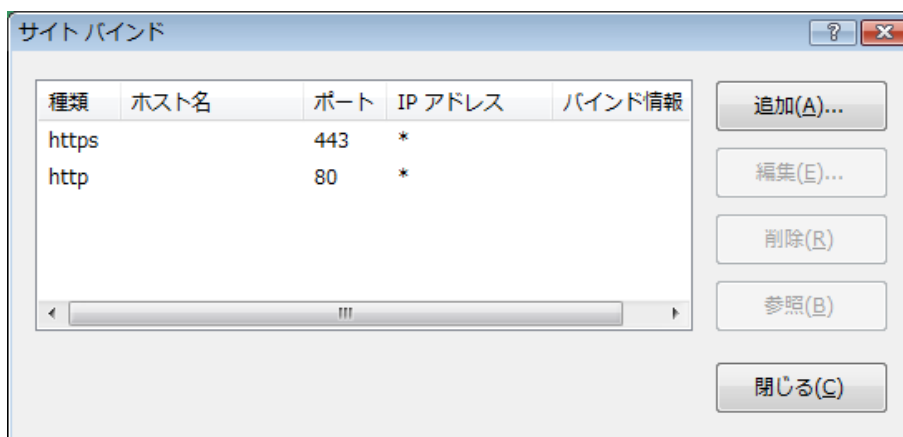
5.2 証明書をインストールするサイトの選択

画面の中央のリスト・ボックスから証明書をインストールするサイトを選択します（もしクリックで操作するならば、ダブルクリックで開くのではなく、シングルクリックで選ぶようにしてください）。画面右の [操作] の表示が変わります。



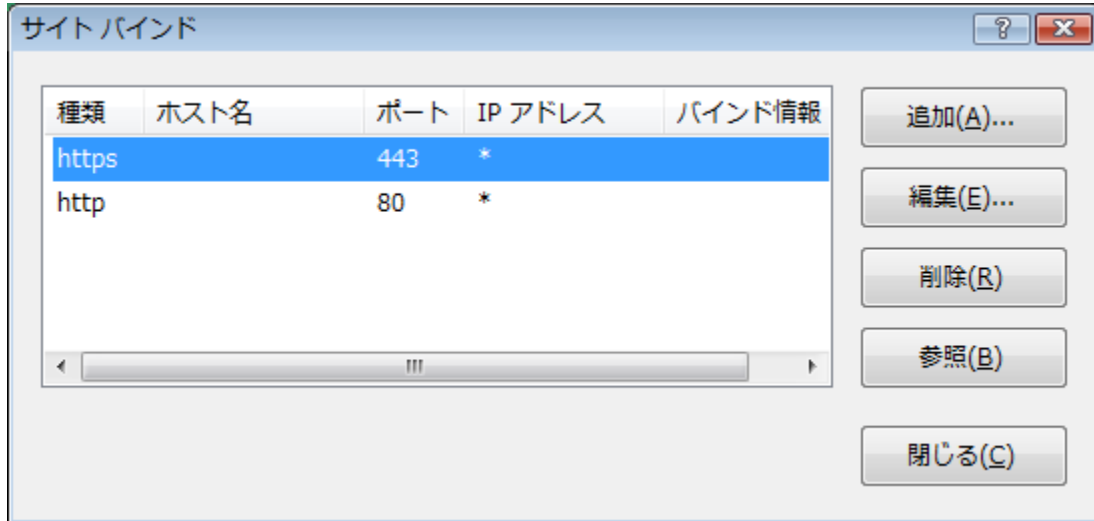
5.3 <サイト バインド> ダイアログの表示

画面右の [操作] メニュー(または右クリックのプルダウンメニュー) から [バインド...] を実行してください。<サイト バインド> ダイアログがポップアップします。



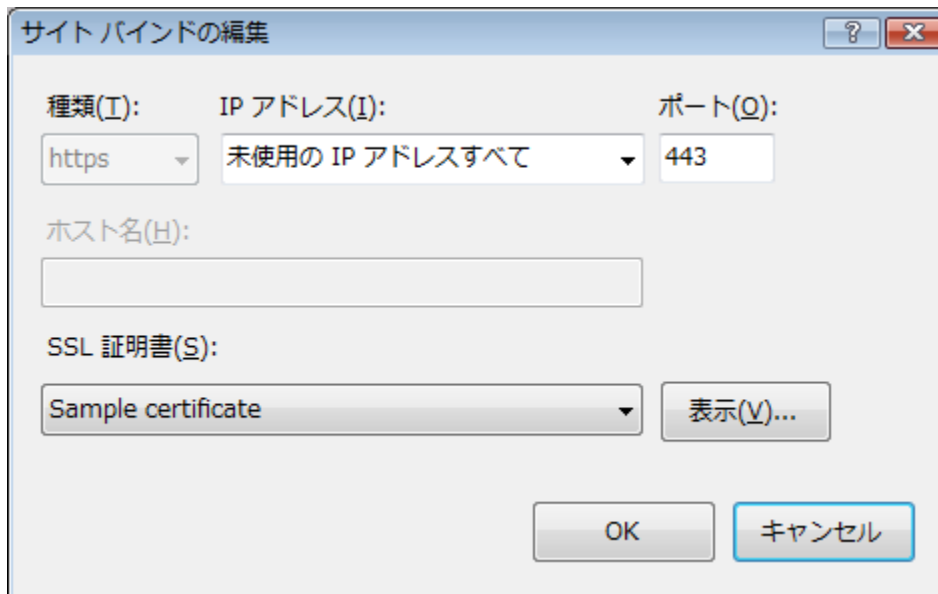
5.4 インストールするバインドの選択

リスト・ボックスから証明書をインストールするバインドを選択してください。[編集(E)...] ボタンをクリックできるようになります。



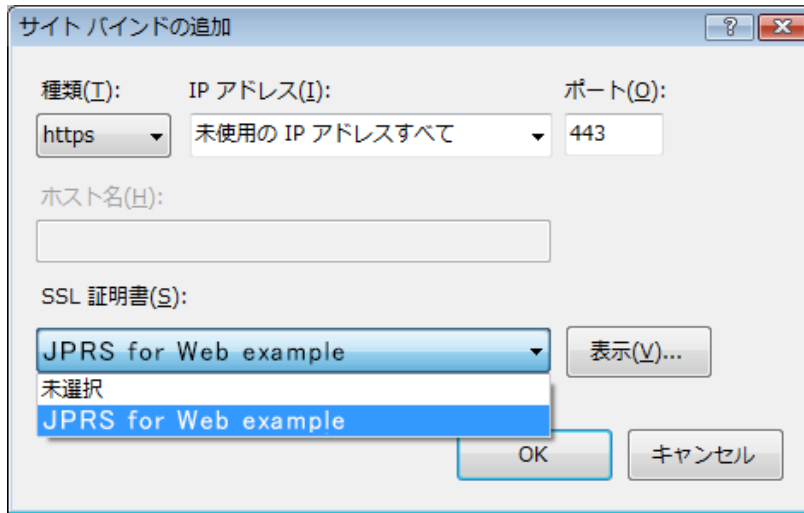
5.5 <サイトバインドの編集>ダイアログの表示

[編集(E)...] ボタンをクリックします。<サイトバインドの編集>ダイアログがポップアップします。



5.6 インストールする証明書の選択

[SSL 証明書(S)] プルダウン・リストからインストールする証明書を選択します。



5.7 インストールの完了

[OK] ボタンをクリックし、ダイアログを閉じます。

以上で証明書のインストール (再導入)は完了です。もしサーバーを起動していないときは [開始] を実行してください。

6 サーバー証明書および秘密鍵のバックアップ方法

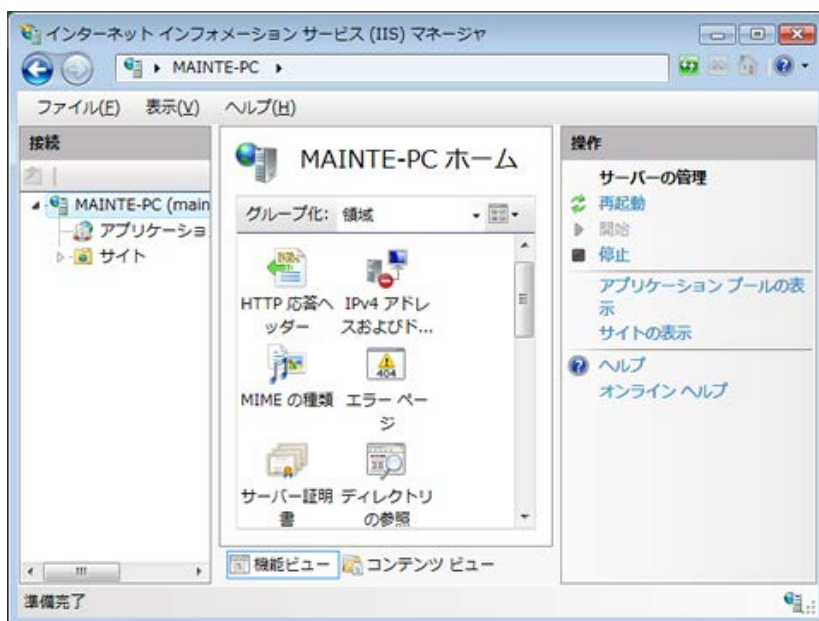
6.1 [インターネット インフォメーション サービス (IIS) マネージャ] の実行

[コントロール パネル] の [管理ツール] から [インターネット インフォメーション サービス (IIS) マネージャ] を実行してください。

[インターネット インフォメーション サービス (IIS) 6.0 マネージャ] と紛らわしいので、ご注意ください。

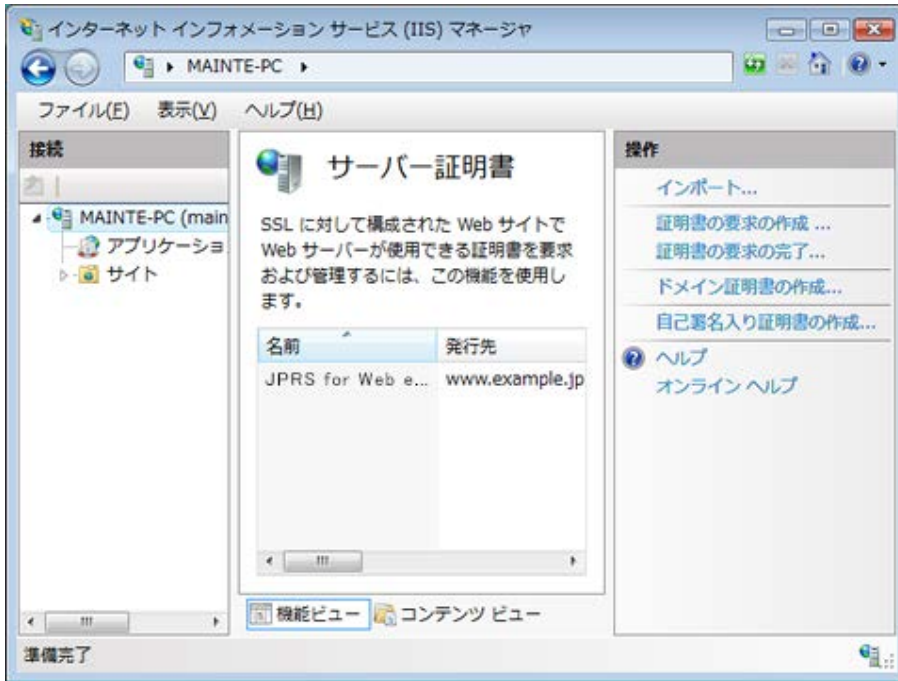
6.2 [ホーム(H)] のクリック

メニューバーの [表示(V)] から [ホーム(H)] をクリックします (すでにホームにいる場合など、クリックできないこともあります)。



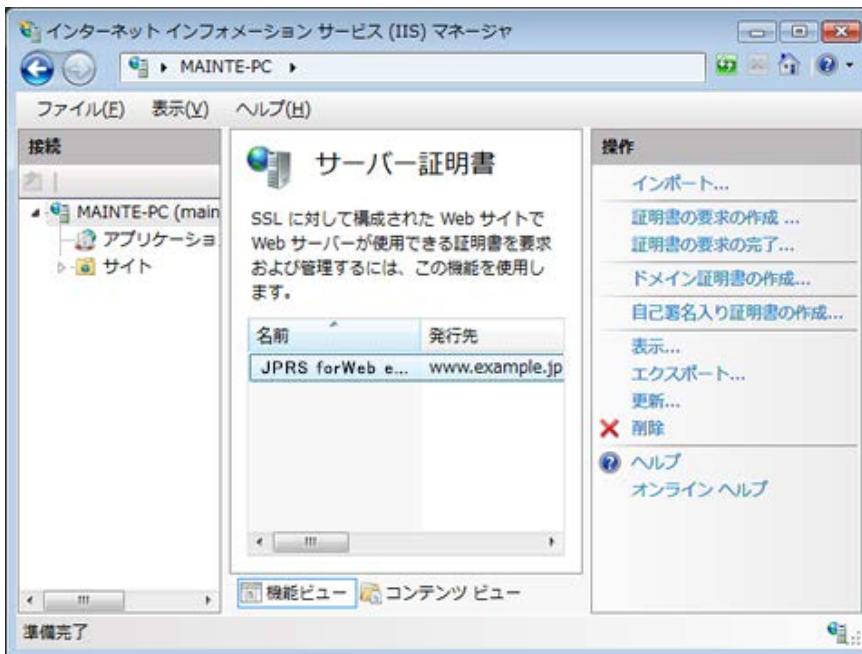
6.3 [サーバー証明書] アイコンの実行

画面中央にある [サーバー証明書] アイコンをクリックします。画面の中央と右の表示が変わります。



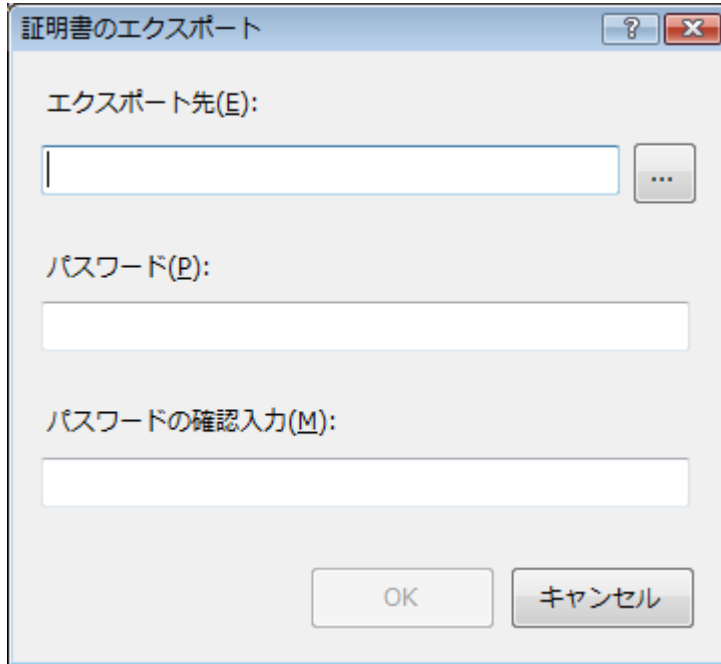
6.4 バックアップをとる証明書の選択

画面の中央のリスト・ボックスからバックアップをとろうとする証明書を選択します（もしクリックで操作するならば、ダブルクリックで開くのではなく、シングルクリックで選ぶようにしてください）。画面右の [操作] に [エクスポート...] が表示されます。



6.5 【証明書のエクスポート】 ダイアログの表示

画面右の [操作] より、 [エクスポート...] を実行します。 <証明書のエクスポート> ダイアログがポップアップします。



6.6 エクスポートの完了

[エクスポート先(E)] [パスワード(P)] [パスワードの確認入力(M)] を指定して、 [OK] ボタンをクリックします。

ダイアログが閉じます。

以上でバックアップ作業は完了です。

決してパスワードを忘れないでください。忘れるとバックアップファイルが使用できなくなります。

負荷分散のためサーバーを複数台ご利用されているお客様

※バックアップファイル(「.pfx」ファイル)のインポート

この作業は、負荷分散で使用する別サーバーへ証明書のインポートを行う方法です。

別のサーバーに証明書をインポートをする必要があるお客様は、以下の作業を行ってください。

バックアップファイルを安全な場所に移動させてください。

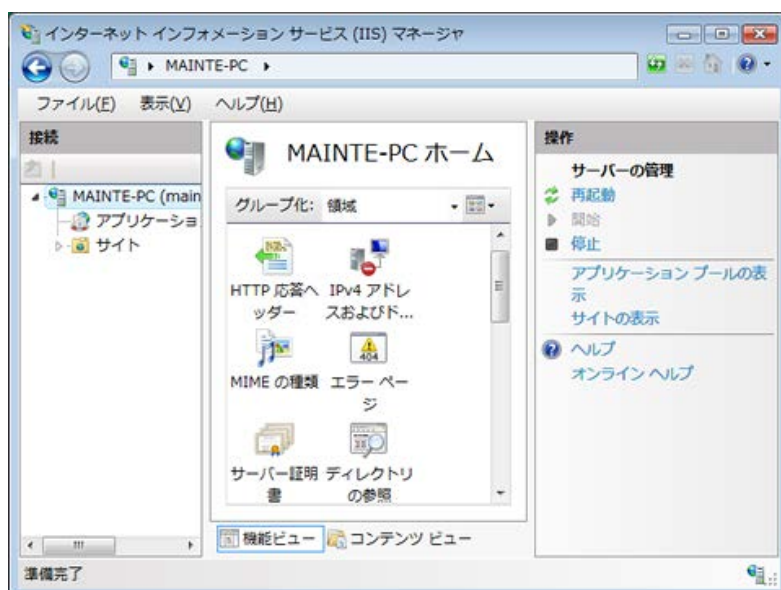
1. [インターネット インフォメーション サービス (IIS) マネージャ] の実行

[コントロールパネル] の [管理ツール] から [インターネット インフォメーション サービス (IIS) マネージャ] を実行します。

[インターネット インフォメーション サービス (IIS) 6.0 マネージャ] と紛らわしいので、ご注意ください。

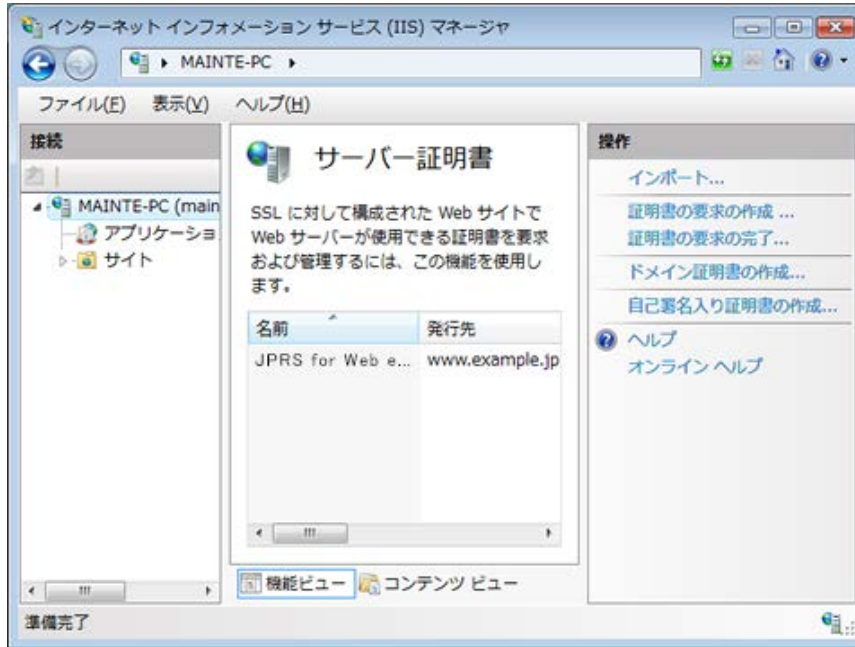
2. [ホーム(H)] の実行

メニューバーの [表示(V)] から [ホーム(H)] を実行します (すでにホームにいる場合など、実行できないこともあります)。



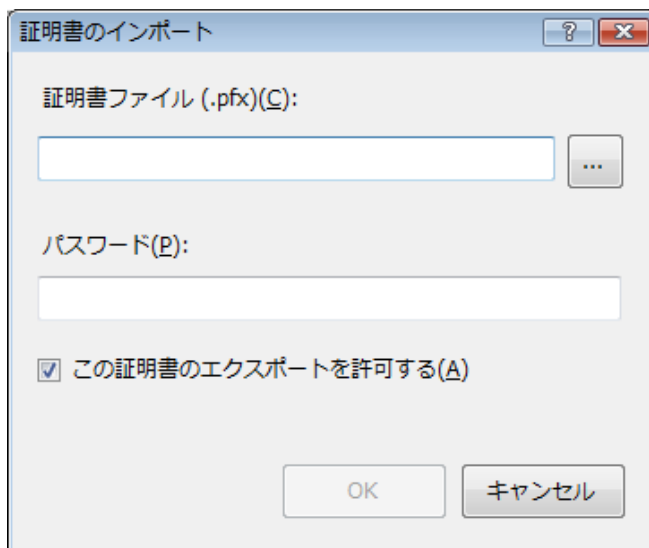
3. [サーバー証明書] アイコンをクリック

画面中央にある [サーバー証明書] アイコンをクリックします。画面の中央と右の表示が変わります。



4. <証明書のインポート> ダイアログの表示

画面右の [操作] より、[インポート] を実行します。<証明書のインポート> ダイアログがポップアップします。[証明書ファイル(.pfx)(C)] [パスワード(P)] を指定します。



5. インポートの完了

[OK] ボタンを実行してダイアログを閉じます。

以上でバックアップファイル (「.pfx」 ファイル) のインポート作業は完了です。